



ИНВЕСТИЦИОННЫЙ ПАСПОРТ

**КИНЕШЕМСКОГО
МУНИЦИПАЛЬНОГО
РАЙОНА**

ОГЛАВЛЕНИЕ

Основные социально-экономические показатели	5
Конкурентные преимущества района	6
Потенциальные инвест-проекты	6
Реализованные бизнес-проекты	7
Объекты недвижимого имущества Кинешемского муниципального района	9
НАВОЛОКСКОЕ ГОРОДСКОЕ ПОСЕЛЕНИЕ	11
Земельные участки Наволокского городского поселения	12
БАТМАНОВСКОЕ СЕЛЬСКОЕ ПОСЕЛЕНИЕ	23
Земельные участки Батмановского сельского поселения	24
ГОРКОВСКОЕ СЕЛЬСКОЕ ПОСЕЛЕНИЕ	25
Земельные участки Горковского сельского поселения	26
ЛУГОВСКОЕ СЕЛЬСКОЕ ПОСЕЛЕНИЕ	27
Земельные участки Луговского сельского поселения	28
РЕШЕМСКОЕ СЕЛЬСКОЕ ПОСЕЛЕНИЕ	30
Земельные участки Решемского сельского поселения	31
ШИЛЕКШИНСКОЕ СЕЛЬСКОЕ ПОСЕЛЕНИЕ	33
Земельные участки Шилекшинского сельского поселения	34
Контактная информация	36



УВАЖАЕМЫЕ ИНВЕСТОРЫ!

Рады представить вашему вниманию инвестиционный паспорт Кинешемского муниципального района.

Кинешемский муниципальный район находится в северо-восточной части Ивановской области, в бассейне реки Волга. Территория района составляет 1583 кв. км. Район граничит на севере и северо-востоке с Костромской областью, на севере – с Заволжским районом, на востоке – с Юрьевецким районом, на юге –

с Лухским районом, на юго-западе и юге – с Вичугским районом. Административным центром Кинешемского муниципального района является город Кинешма. Удаленность от города Москвы составляет 400 км, от города Костромы – 90 км (Костромской области – 30 км), от города Владимира – 250 км (Владимирской области – 170 км), от города Нижнего Новгорода – 270 км (Нижегородской области – 120 км). Вниз по течению реки Волга расположен город Юрьевец, вверх по течению – город Плёс. Недалеко от села Первомайский расположен мост через Волгу, введенный в эксплуатацию в 2003 году.

В распоряжении района находится 70 километров Волжского побережья. Само расположение на реке Волга подразумевает развитие Кинешемского района как курортной климатической зоны. Уже сегодня на территории района успешно действуют 2 санатория: «Станко» и «Решма».

Район богат лесами, которые занимают 2/3 его территории. Разнообразный животный мир района насчитывает: более 140 видов птиц, до 40 видов рыб, свыше 20 видов млекопитающих диких животных.

В районе имеется 158270 га земли, в том числе 46076 га сельскохозяйственных угодий. Преобладают среднеподзолистые, супесчаные и глинистые почвы.

В.И. РЯСИН,
Глава Кинешемского муниципального района

КАРТА-СХЕМА КИНЕШЕМСКОГО МУНИЦИПАЛЬНОГО РАЙОНА



ОСНОВНЫЕ СОЦИАЛЬНО-ЭКОНОМИЧЕСКИЕ ПОКАЗАТЕЛИ

Транспортная инфраструктура района развита и разнообразна. Со всеми крупными населенными пунктами осуществляется регулярное пассажирское автомобильное сообщение.

Удаленность от городов: Иваново – 105 км, Москвы – 416 км, Костромы – 90 км, Владимира – 250 км, Нижнего Новгорода – 279 км.

Административный центр района – город Кинешма – имеет железнодорожный и речной вокзалы. Вблизи г. Кинешма расположен автомобильный мост через р. Волга.

Численность трудоспособного населения – 11,3 тыс. чел. (56%).
Среднемесячная заработная плата – 27 000 руб.

ЭКОНОМИЧЕСКИЙ ПОТЕНЦИАЛ РАЙОНА ПРЕДСТАВЛЕН СЛЕДУЮЩИМИ ОТРАСЛЯМИ



- 74,2% – обрабатывающее производство
- 58% – текстильная промышленность
- 16,7% – сельское хозяйство
- 5,2% – здравоохранение и социальные услуги

Район входит в число благоприятных в экологическом отношении регионов России и обладает богатейшими рекреационными возможностями с водными и лесными ресурсами, ландшафтами и целебными источниками. На территории района осуществляют деятельность два санатория – ФГБУЗ МЦ «Решма» ФМБА России и ООО «Санаторий имени Станко». Рассматривается возможность дальнейшего строительства на Волжских берегах санаториев и домов отдыха.

Территория района, в основном, равнинная, располагается в бассейне реки Волга. Животный мир района довольно разнообразен: насчитывается более 140 видов птиц, свыше 20 видов млекопитающих животных.

Недра района – торф, глина, суглинки, пески.

КОНКУРЕНТНЫЕ ПРЕИМУЩЕСТВА РАЙОНА

- Наличие моногорода Наволоки позволяет инвесторам пользоваться финансовой поддержкой на особых льготных условиях.
- Наличие территории опережающего социально-экономического развития «Наволоки» с особым правовым режимом ведения деятельности, предлагающей ряд налоговых льгот и административных преференций для инвесторов.
- Высокий природный потенциал района (наличие рек и лесов).
- На территории района множество действующих религиозных объектов (монастырей и храмов) и гостевых домов.
- Наличие земельных ресурсов и свободных площадок для промышленного и сельскохозяйственного использования.
- Имеется железнодорожная и водная магистрали.
- Наличие автомобильного моста через реку Волгу.
- Высокая газифицированность населенных пунктов, предприятий и объектов жилищно-коммунального хозяйства.
- Наличие муниципального фонда поддержки малого предпринимательства и сельского развития Кинешемского района.

ПОТЕНЦИАЛЬНЫЕ ИНВЕСТ-ПРОЕКТЫ



ПРОМЫШЛЕННОСТЬ



СЕЛЬСКОЕ ХОЗЯЙСТВО



ТУРИЗМ

РЕАЛИЗОВАННЫЕ БИЗНЕС-ПРОЕКТЫ

СОЗДАНИЕ ПРОИЗВОДСТВА

ООО «Хлопчатобумажная компания «Навтекс», создание комплексного высокотехнологичного производства перевязочных материалов, создано более 1200 новых рабочих мест, привлечено инвестиций более 1100 млн рублей.

ООО «Центр развития моногорода», создание ткацкого производства хлопчатобумажных тканей для домашнего текстиля, создано 147 новых рабочих мест, объем инвестиций по проекту составил 403,5 млн рублей.

ООО «Завод акустических решений «Стандартпласт», заканчивается реализация проекта «Производство вибродемпфирующих материалов нового поколения для автомобильной промышленности». Предусмотрено создание 146 рабочих мест, планируемый объем инвестиций – 50 млн рублей.

ТУРИЗМ

ИП Торгов М.Л., реализован проект «Строительство загородного туристического-спортивного клуба «Родной край».

ИП Хамитов А.Л., реализован проект «Строительство туристического комплекса «Усадьба купца Носкова».

ИП Павлова Т.В., реализован проект «Строительство туристического комплекса «Нагорное».

ГОТОВЫЙ БИЗНЕС-КЕЙС БАЗА ПМК «РЕШМА»

База находится в деревне Дьячево Кинешемского района вблизи санатория «Решма». Общая территория базы около 3 га, также имеются открытые складские помещения, примыкающие к базе площадью 1,5 га. Закрытые складские помещения «полукруглые ангары» в количестве 3 штук общей площадью 2200 м².



Закрытые производственные помещения общей площадью 3650 м², в них находятся:

1. Столярный цех со всем рабочим оборудованием.
2. Токарный цех (два токарных станка, фрезерный, сверлильный и заточной).
3. Электроцех.
4. Бокс для ремонта большегрузной техники с ямами и тельфером.
5. Автомойка для легковых, грузовых и спецтехники с очистными сооружениями.
6. Арматурный цех для покраски автомобилей, их разборки и сборки с большой смотровой ямой и приточно-вытяжной вентиляцией.

Также имеется полноценная кухня, зал для корпоративных встреч, бильярдная.


Отдельно построенное здание АБК с офисными помещениями общей площадью 300 м², во всех помещениях сделан евроремонт.

Территория базы полностью огорожена железобетонным забором с раздвижными въездными воротами и отдельно стоящей проходной. Внутренние дороги к цехам и складам выложены дорожными плитами. База полностью газифицирована. Отопление базы осуществляется 4 газовыми котельными, каждая до 100 киловатт. Сделано для того, чтобы не отчитываться перед Ростехнадзором. В каждой котельной имеются резервные котлы. На базе имеются центральный водопровод и канализация. Своя электрическая подстанция мощностью 150 киловатт с возможностью увеличения.

Телефон для связи 8-910-687-70-99.



ОБЪЕКТЫ НЕДВИЖИМОГО ИМУЩЕСТВА КИНЕШЕМСКОГО МУНИЦИПАЛЬНОГО РАЙОНА

№	Наименование объекта	Местонахождение объекта
1	Здание, назначение: нежилое, 2-этажный (подземных этажей – 0), общая площадь 320,5 кв. м., инв. № 24:211:002:087003830, лит. Б, земельный участок, кадастровый номер 37:07:033005:102, площадь 1777 кв. м., из категории земель «Земли населенных пунктов», разрешенное использование: размещение нежилого административного здания	Ивановская область, Кинешемский район, д. Журихино, ул. Комсомольская, д. 17
2	Административное здание, назначение: нежилое 2-этажный (подземных этажей – 0), общая площадь 1770,5 кв. м, кадастровый номер 37:07:033005:113, земельный участок, кадастровый номер 37:07:033005:5, площадь 3437 кв. м, из категории земель «Земли населенных пунктов», разрешенное использование: размещение нежилого административного здания	 Ивановская область, Кинешемский район, д. Журихино, ул. Комсомольская, д. 3
3	Здание – фельдшерско-акушерский пункт, назначение: нежилое, 1-этажный (подземных этажей – 0), общая площадь 39,5 кв.м, инв. № 24:211:002:084007990, лит. Б, земельный участок, из категории земель «Земли населенных пунктов», кадастровый номер 37:07:033301:81, общая площадь 436 кв. м	Ивановская область, Кинешемский район, с. Бахарево, ул. Главная, д. 8

<p>4 Здание – школа, назначение: нежилое, 2-этажный (подземных этажей – 0), общая площадь 431,1 кв. м, инв. № 24:211:002:084008190, лит. Б, земельный участок из категории земель «Земли населенных пунктов», кадастровый номер 37:07:033602:36, общей площадью 9941 кв. м</p>	 <p>Ивановская область, Кинешемский район, д. Лагуниха, ул. Центральная, д. 13</p>
<p>5 Здание, назначение: нежилое, 1-этажный (подземных этажей – 0), общая площадь 173,7 кв. м, инв. № 24:211:002:084008180, лит. Б, земельный участок из категории земель «Земли населенных пунктов», кадастровый номер 37:07:033601:74, общей площадью 1514 кв. м</p>	 <p>Ивановская область, Кинешемский район, д. Лагуниха, ул. Торговая, д. 3</p>
<p>6 Здание, назначение: нежилое, 2-этажный (подземных этажей – 1), общая площадь 1407,4 кв. м, лит. Б, земельный участок, из категории земель «Земли населенных пунктов», кадастровый номер 37:07:033504:137, общая площадь 7233 кв. м</p>	 <p>Ивановская область, Кинешемский район, с. Батманы, ул. Центральная, д. 10</p>
<p>7 Помещение, назначение: нежилое, общая площадь 54,7 кв. м, этаж – 1, номера на поэтажном плане 12 – 19, кадастровый номер 37:07:010103:165</p>	<p>Ивановская область, Кинешемский район, г. Наволоки, пер. Аптечный, д. 4</p>
<p>8 Помещение, назначение: нежилое, общая площадь 148,7 кв. м, этаж – 1, номера на поэтажном плане 1 – 11, кадастровый номер 37:07:010103:164</p>	<p>Ивановская область, Кинешемский район, г. Наволоки, пер. Аптечный, д. 4</p>

НАВОЛОКСКОЕ ГОРОДСКОЕ ПОСЕЛЕНИЕ

Наволоцкое городское поселение – муниципальное образование, состоящее из одного города и 18 сельских населенных пунктов.

Официальное наименование муниципального образования – Наволоцкое городское поселение Кинешемского муниципального района Ивановской области.

Территорию поселения образуют территории следующих населенных пунктов: город Наволоки, сел Октябрьский, Первомайский, Станко, деревень Антропиха, Быковка, Вахутино, Гавшино, Долгово, Ищеино, Коростелево, Лаптиха, Новое Рожино, Санково Большое, Тарасиха, Токово, Тревражное, Шишкино Большое, Ярышкино.

Административным центром поселения является город Наволоки.

Территория поселения составляет 9497 га.

Территорию поселения составляют городские земли, земли других населенных пунктов, входящих в состав поселения, прилегающие к ним земли общего пользования, рекреационные зоны, земли, необходимые для развития поселения, и другие земли в границах городского поселения независимо от форм собственности и целевого назначения согласно данным государственного земельного кадастра.

Наволоцкое городское поселение находится в северо-восточной части Ивановской области, в бассейне реки Волга, граничит на востоке с городом Кинешма, на севере – с Заволжским районом, на юго-западе – с Вичугским районом, на юго-востоке – с Горьковским поселением Кинешемского района.

Климат поселения умеренно-континентальный с холодной многоснежной зимой и теплым летом. Преобладают среднеподзолистые, супесчаные и глинистые почвы. Леса смешанные, животный мир разнообразен, насчитывается более 140 видов птиц, до 40 видов рыб, свыше 20 видов млекопитающих животных.

Наволоцкое городское поселение расположено на живописных волжских берегах, входит в число благоприятных в экологическом отношении регионов России и обладает богатейшими рекреационными возможностями с водными и лесными ресурсами, ландшафтами и целебными источниками.

Телефон для связи: 8 (49331) 97-911.

ЗЕМЕЛЬНЫЕ УЧАСТКИ НАВОЛОКСКОГО ГОРОДСКОГО ПОСЕЛЕНИЯ

г. НАВОЛОКИ, УЧАСТОК № 5

Кадастровый номер – 37:07:000000:1755.

Категория земель – земли населённых пунктов.

Наличие автомобильных подъездных путей – имеется грунтовая дорога до границы земельного участка. Разработано ПСД на строительство автомобильной дороги по территории земельного участка.

Расстояние до основных автомагистралей – до автомобильной дороги Иваново–Кинешма 14 км, до г. Иваново 113 км.

Площадь – 59 га.

Назначение – производственная деятельность. Для размещения производственных и административных зданий, строений, сооружений и обслуживающих их объектов.

Отопление – есть возможность подключения.

Наличие ж/д ветки – нет.

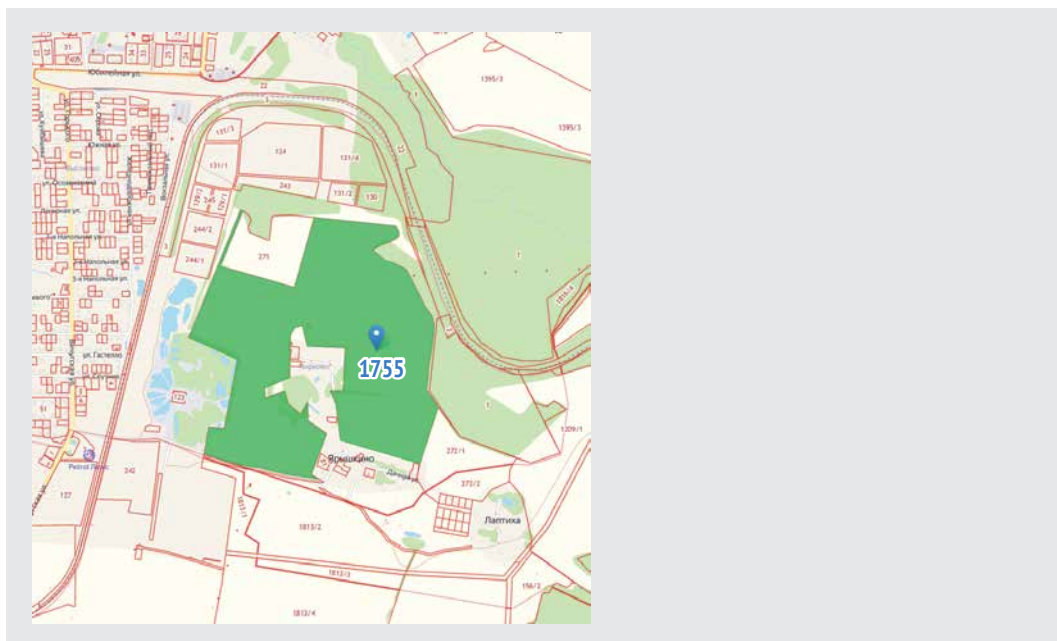
Наличие автомобильных подъездов – есть.

Газоснабжение – есть возможность подключения.

Водоотведение – есть возможность подключения.

Электроснабжение – есть возможность подключения.

Водоснабжение – есть возможность подключения.



г. НАВОЛОКИ, ул. ВИЧУГСКАЯ, УЧАСТОК № 37

Кадастровый номер – 37:07:010424:127.

Категория земель – земли населённых пунктов.

Наличие автомобильных подъездных путей – имеется асфальтовая дорога до границы участка.

Расстояние до основных автомагистралей – до автомобильной дороги Иваново–Кинешма 14 км, до г. Иваново 113 км.

Площадь – 4,5 га.

Назначение – производственная деятельность. Для размещения коммунальных, складских объектов.

Отопление – есть возможность подключения.

Наличие ж/д ветки – нет.

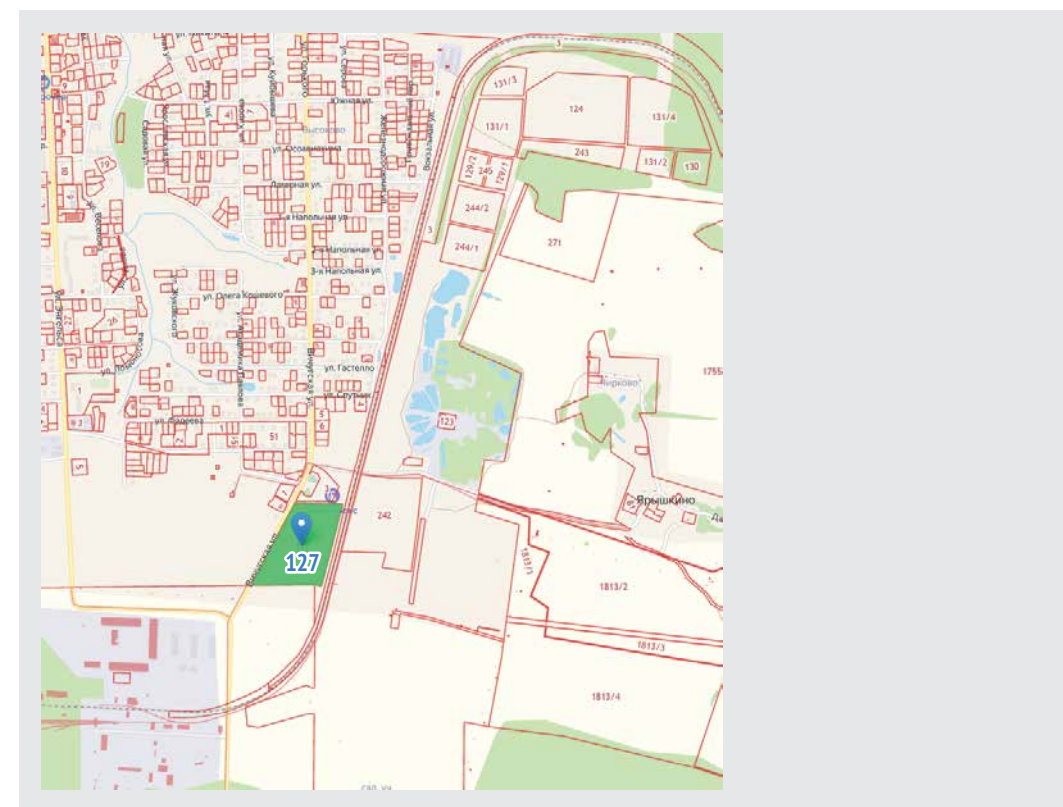
Наличие автомобильных подъездов – есть.

Газоснабжение – есть возможность подключения.

Водоотведение – есть возможность подключения.

Электроснабжение – есть возможность подключения.

Водоснабжение – есть возможность подключения.



с. ПЕРВОМАЙСКИЙ, ул. САДОВАЯ, 32

Кадастровый номер – 37:07:020701:413.

Категория земель – земли промышленности.

Наличие автомобильных подъездных путей – имеется грунтовая дорога.

Расстояние до основных автомагистралей – до автомобильной дороги Иваново–Кинешма 9 км, до г. Иваново 108 км.

Площадь – 2,3 га.

Назначение – производственная деятельность.

Отопление – есть возможность подключения.

Наличие ж/д ветки – нет.

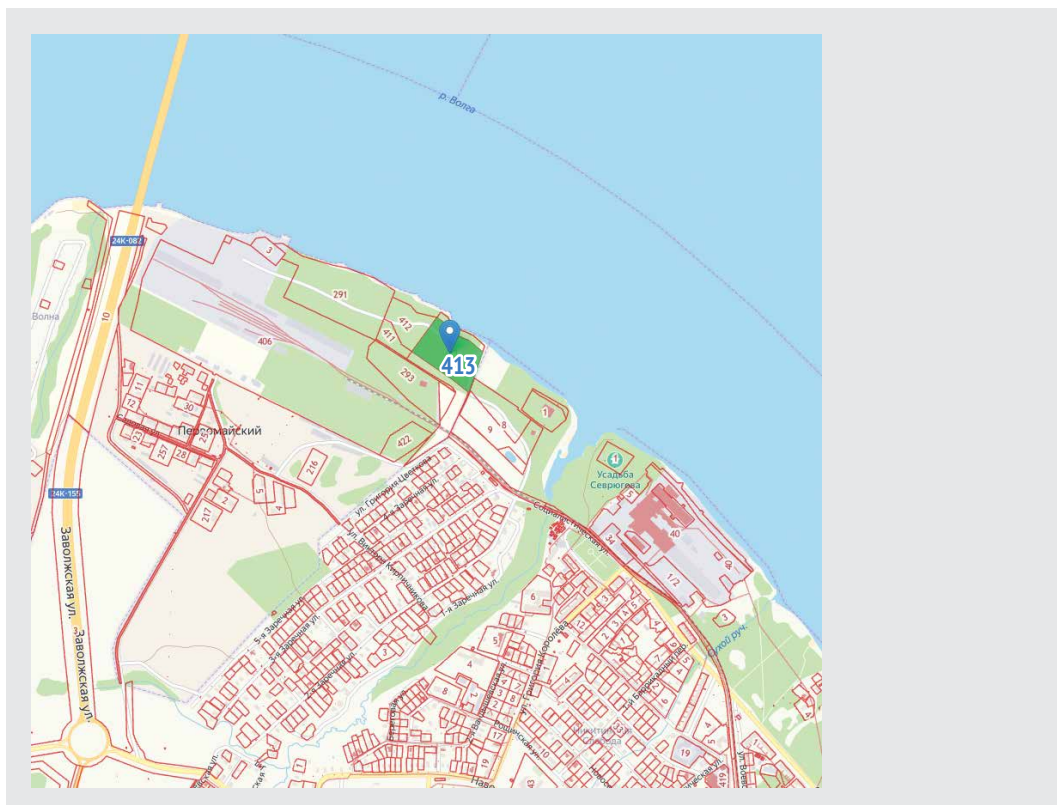
Наличие автомобильных подъездов – есть.

Газоснабжение – есть возможность подключения.

Водоотведение – есть возможность подключения.

Электроснабжение – есть возможность подключения.

Водоснабжение – есть возможность подключения.



с. ПЕРВОМАЙСКИЙ, ул. САДОВАЯ, 34

Кадастровый номер – 37:07:020701:412.

Категория земель – земли населённых пунктов.

Наличие автомобильных подъездных путей – имеется грунтовая дорога.

Расстояние до основных автомагистралей – до автомобильной дороги Иваново–Кинешма 9 км, до г. Иваново 108 км.

Площадь – 1,2 га.

Назначение – для размещения производственных зданий.

Отопление – есть возможность подключения.

Наличие ж/д ветки – нет.

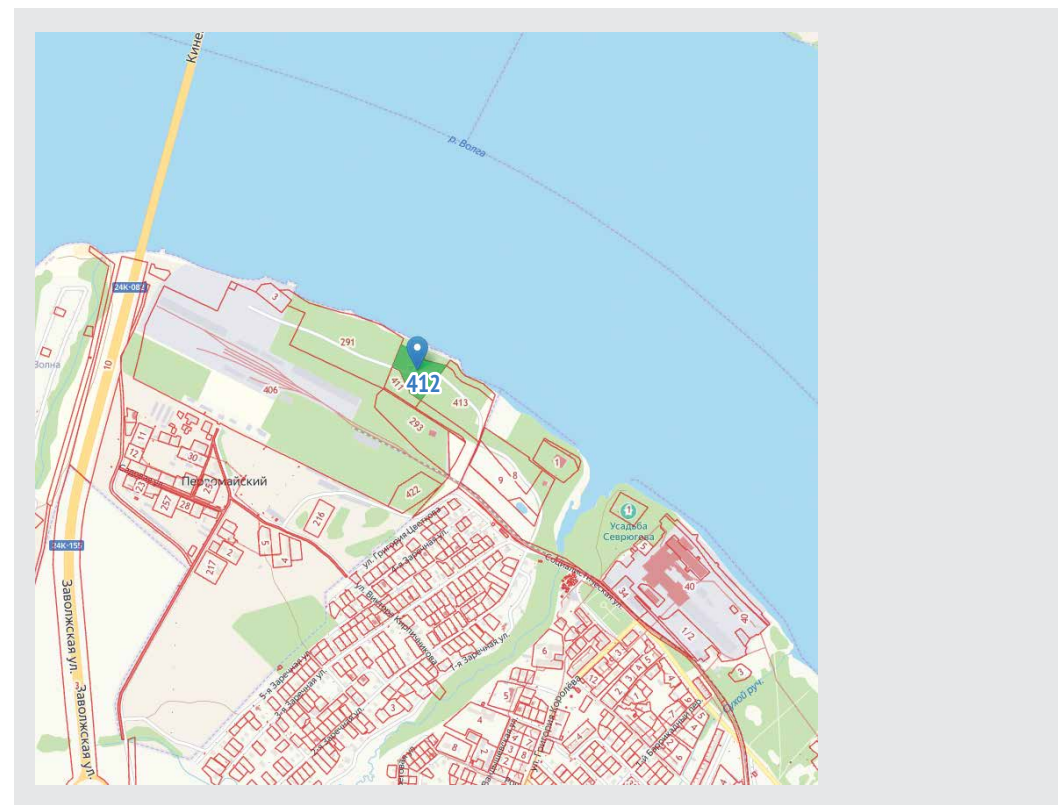
Наличие автомобильных подъездов – есть.

Газоснабжение – есть возможность подключения.

Водоотведение – есть возможность подключения.

Электроснабжение – есть возможность подключения.

Водоснабжение – есть возможность подключения.



г. НАВОЛОКИ, ул. СВЕРДЛОВА

Кадастровый номер – 37:07:010201:241.

Категория земель – земли населённых пунктов.

Наличие автомобильных подъездных путей – имеется асфальтовая дорога до границы участка.

Расстояние до основных автомагистралей – до автомобильной дороги Иваново–Кинешма 13 км, до г. Иваново 112 км, до г. Кинешма 18 км.

Площадь – 1,96 га.

Назначение – для размещения объектов рекреационного назначения.

Отопление – есть возможность подключения.

Наличие ж/д ветки – нет.

Наличие автомобильных подъездов – есть.

Газоснабжение – есть возможность подключения.

Водоотведение – есть возможность подключения.

Электроснабжение – есть возможность подключения.

Водоснабжение – есть возможность подключения.

СЕВЕРО-ВОСТОЧНАЯ ГРАНИЦА с. СТАНКО, СЕВЕРНЕЕ ДОРОГИ НАВОЛОКИ-СТАНКО

Кадастровый номер – 37:07:020105:85.

Категория земель – земли сельскохозяйственного назначения.

Наличие автомобильных подъездных путей – примыкает к автомобильной дороге с твердым покрытием Наволоки–Станко.

Расстояние до основных автомагистралей – 5 км до автодороги Кинешма–Наволоки.

Площадь – 524 702 кв. м.

Назначение – сельскохозяйственное использование.

Отопление – есть возможность подключения.

Наличие ж/д ветки – нет.

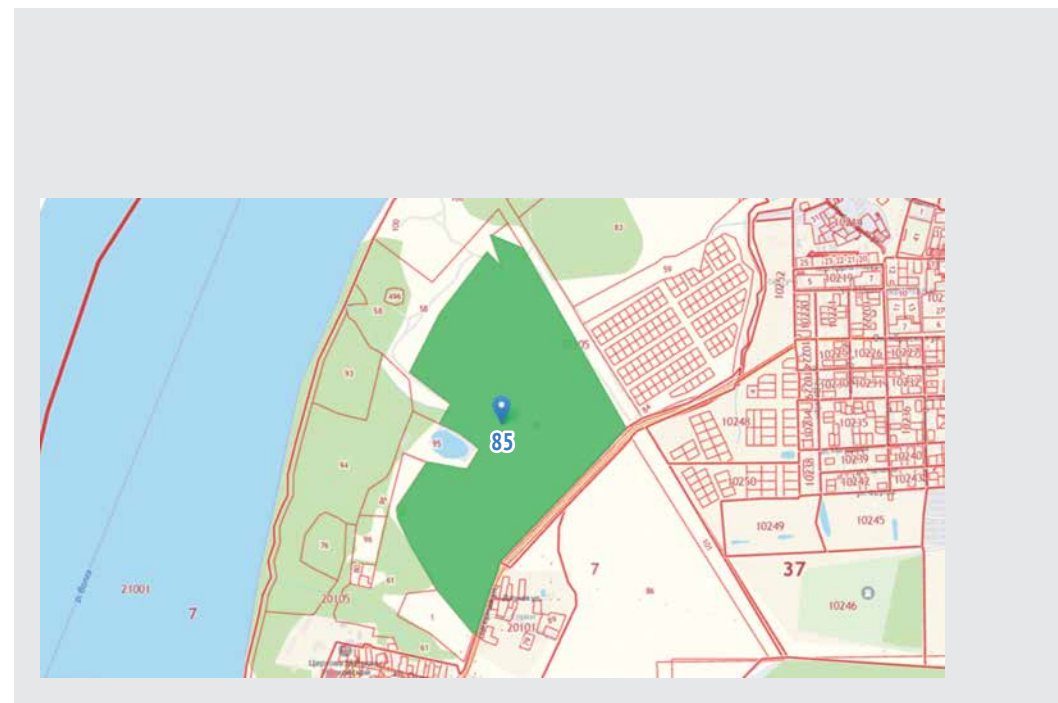
Наличие автомобильных подъездов – есть.

Газоснабжение – есть возможность подключения.

Водоотведение – есть возможность подключения.

Электроснабжение – есть возможность подключения.

Водоснабжение – есть возможность подключения.



ЮГО-ВОСТОЧНАЯ ГРАНИЦА с. СТАНКО, ЮЖНЕЕ ДОРОГИ НАВОЛОКИ-СТАНКО

Кадастровый номер – 37:07:020105:86.

Категория земель – земли сельскохозяйственного назначения.

Наличие автомобильных подъездных путей – примыкает к автомобильной дороге с твердым покрытием Наволоки–Станко.

Расстояние до основных автомагистралей – 5 км до автодороги Кинешма–Наволоки.

Площадь – 45,2 га.

Назначение – сельскохозяйственное использование.

Отопление – есть возможность подключения.

Наличие ж/д ветки – нет.

Наличие автомобильных подъездов – есть.

Газоснабжение – есть возможность подключения.

Водоотведение – есть возможность подключения.

Электроснабжение – есть возможность подключения.

Водоснабжение – есть возможность подключения.

В 1200 м ВОСТОЧНЕЕ д. ТРЕВРАЖНОЕ

Кадастровый номер – 37:07:020206:68.

Категория земель – земли промышленности.

Расстояние до основных автомагистралей г. Наволоки 3 км.

Площадь – 150 000 кв.м.

Назначение – промышленная площадка.

Отопление – нет возможности подключения.

Наличие ж/д ветки – нет.

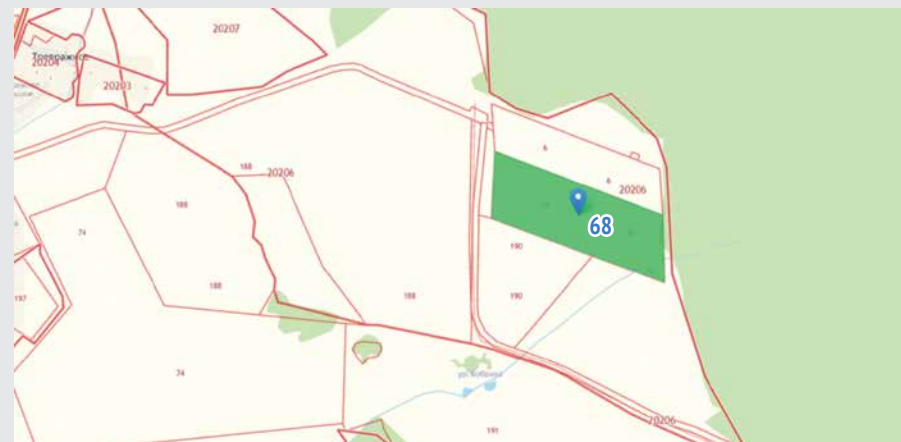
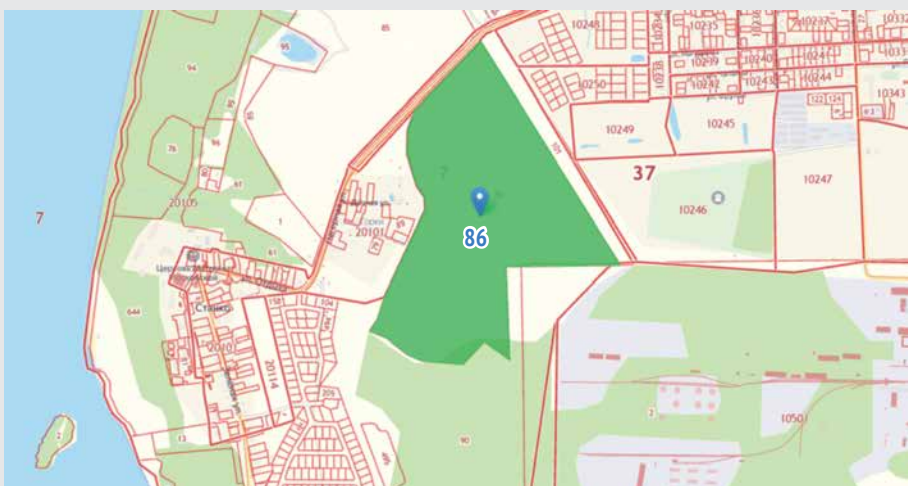
Наличие автомобильных подъездов – нет.

Газоснабжение – есть возможность подключения.

Водоотведение – нет возможности подключения.

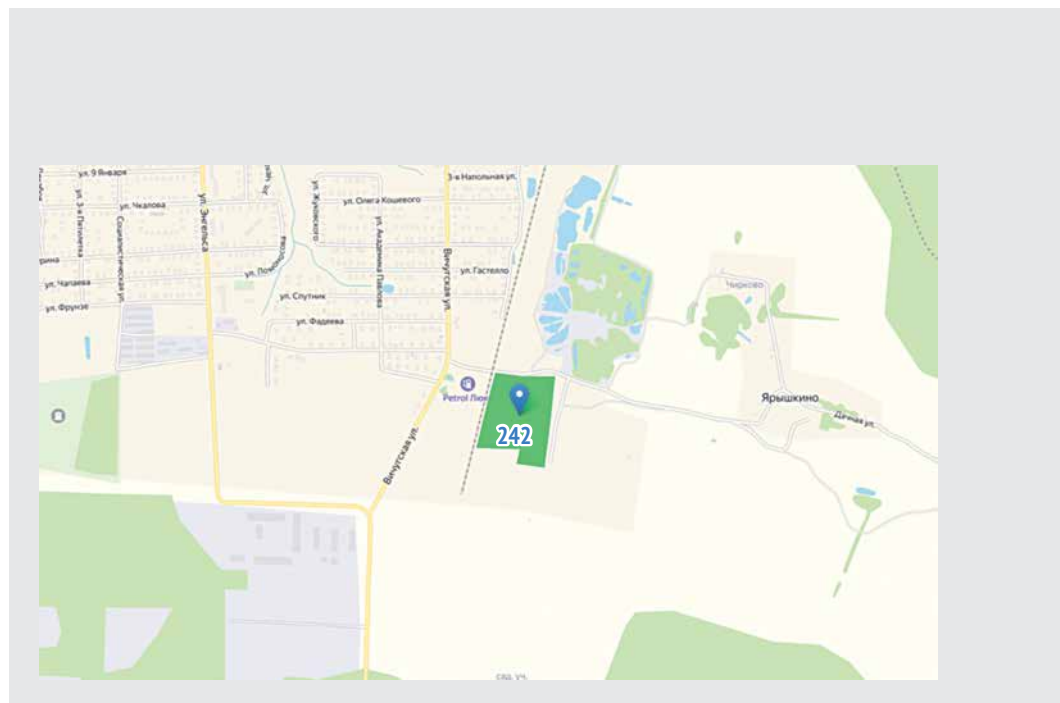
Электроснабжение – есть возможность подключения.

Водоснабжение – есть возможность подключения.



г. НАВОЛОКИ, ул. ВИЧУГСКАЯ, ЗЕМЕЛЬНЫЙ УЧАСТОК № 1

Кадастровый номер – 37:07:010426:242.
Категория земель – земли населённых пунктов.
Наличие автомобильных подъездных путей – 100 метров.
Расстояние до основных автомагистралей – 2 км до автодороги Кинешма–
Наволоки.
Площадь – 51810 кв. м.
Назначение – для размещения промышленных объектов.
Отопление – есть возможность подключения.
Наличие ж/д ветки – есть.
Наличие автомобильных подъездов – есть.
Газоснабжение – есть возможность подключения.
Водоотведение – есть возможность подключения.
Электроснабжение – есть возможность подключения.
Водоснабжение – есть возможность подключения.



г. НАВОЛОКИ, ул. КРАСНОФЛОТСКАЯ, д. 32А

Кадастровый номер –
37:07:010404:13.
Площадь уточненная – 9 441 кв. м.
Категория земель – земли
населённых пунктов.
Разрешенное использование –
рекреация.



г. НАВОЛОКИ, ул. ПРИГОРОДНАЯ, УЧАСТОК № 14

Кадастровый номер –
37:07:010214:329.
Площадь уточненная – 2 926 кв. м.
Категория земель – земли
населённых пунктов.
Разрешенное использование –
легкая промышленность
(производство электронных
систем идентификации объектов).



В 120 м СЕВЕРО-ВОСТОЧНЕЕ с. СТАНКО

Кадастровый номер –
37:07:020105:1.
Площадь уточненная –
30 770 кв. м.
Категория земель – земли особо
охраняемых территорий и
объектов.
Разрешенное использование –
строительство туристической
базы.



г. НАВОЛОКИ, ул. 2 КИНЕШЕМСКАЯ, 12

Кадастровый номер –
37:07:010123:18.

Площадь уточненная – 4 350 кв. м.

Категория земель – земли
населённых пунктов.

Разрешенное использование –
строительство объектов
придорожного автосервиса.



БАТМАНОВСКОЕ СЕЛЬСКОЕ ПОСЕЛЕНИЕ

Батмановское сельское поселение – муниципальное образование в составе Кинешемского района Ивановской области. Административный центр – село Батманы.

Поселение образовано 25 февраля 2005 года в соответствии с Законом Ивановской области № 42-ОЗ. В его состав вошли населённые пункты упразднённого Батмановского сельского округа (сельсовета).

Батмановское сельское поселение расположено в южной части Кинешемского муниципального района. На севере граница поселения совпадает с южной границей Луговского поселения, на юге – с северной границей Шилекшинского поселения, на востоке – с западной границей Решемского поселения, на западе – с восточной границей Горковского сельского поселения и с Вичугским районом.

Батмановское сельское поселение состоит из 35 населённых пунктов с общей численностью 1616 человек. Населённые пункты расположены на расстоянии от 1 км до 15 км от административного центра Батмановского поселения – села Батманы.

В состав поселения входят следующие населённые пункты: Антипино, Аристово, Батманы, Бородино, Горки Большие, Горбово, Варашино, Вахутки, Воронино, Головинская, Горбово, Гришинская, Денисово, Добрыниха, Закусихино, Замостная, Зуиха, Кислячиха, Кобылино, Кочи, Красники, Кузнечиха, Крутицы, Лагуниха, Линды, Макарово, Наумиха, Ногинская, Подкурново, Пырьево, Пятениково, Рогуши, Сидоровская, Тимониха, Филинская, Шилово.

Телефон для связи: 8 (49331) 52-118.

ЗЕМЕЛЬНЫЕ УЧАСТКИ БАТМАНОВСКОГО СЕЛЬСКОГО ПОСЕЛЕНИЯ

с. БАТМАНЫ, ул. ЦЕНТРАЛЬНАЯ, д. 10

Кадастровый номер –
37:07:033504:137.

Площадь уточненная – 7 233 кв. м.

Категория земель – земли
населённых пунктов.

Разрешенное использование –
размещение нежилого
административного здания.



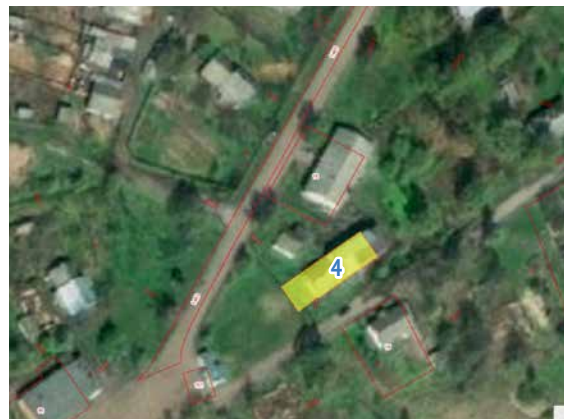
с. БАТМАНЫ, ул. НИКИТИНСКАЯ, д. 10

Кадастровый номер –
37:07:033504:4.

Площадь уточненная – 315 кв. м.

Категория земель – земли
населённых пунктов.

Разрешенное использование –
размещение здания столовой.



ГОРКОВСКОЕ СЕЛЬСКОЕ ПОСЕЛЕНИЕ

Территория поселения расположена на западе Кинешемского района. На севере граница Горковского сельского поселения совпадает с южной границей г. о. Кинешма, на востоке – с западной границей Луговского и Батмановского сельских поселений, на западе – с восточной границей Вичугского района.

Важным градоформирующим фактором поселения являются природно-географическое положение, близость к г. о. Кинешма, а также транспортные коммуникации. По территории поселения проходит железная дорога Москва–Кинешма, а также автомобильные дороги межмуниципального значения – Кинешма–Доброхотово, Доброхотово–Пешково, Доброхотово–Шихово, Кинешма–Новинки. Общая площадь Горковского сельского поселения составляет 13121 га.

Территорию Горковского сельского поселения составляют земли населённых пунктов: деревень Белухино, Богот, Булавино, Велизанец, Высоково, Горки, Губачево, Денисиха, Доброхотово, Дюпиха, Ермачиха, Кочки, Кутуниха, Мозолиха, Новинки, Осташево, Петрищево, Пешково, Плаксино, Починок, Семеново, Сидеряха, Степино, Строиха, Устново, Фоминское, Ховрачиха, Чернышево, Шихово, Щечиха.

Численность населения на 01.01.2012 г. – 1866 человек.

На территории поселения расположены следующие учреждения:
ОБСУСО «Кинешемский психоневрологический интернат «Новинки»;
ОБСУСО «Боготский психоневрологический интернат»;
МУ СКО «Горковское сельское поселение», в которое входят библиотека и клуб.

МДОУ детский сад д. Осташево;

Имеется гидротехническое сооружение у д. Степино с объемом воды 1480 куб. м (объем воды).

Через территорию поселения протекает река Кинешемка и Астерма шириной 2-9 метров и скоростью течения 0,3 м/сек.

Телефон для связи: 8 (49331) 5-24-92.

ЗЕМЕЛЬНЫЕ УЧАСТКИ ГОРКОВСКОГО СЕЛЬСКОГО ПОСЕЛЕНИЯ

КСХП «КИНЕШЕМСКОЕ»

Кадастровый номер –
37:07:030135:46.

Площадь уточненная –
275 649 кв. м.

Категория земель – земли
сельскохозяйственного
назначения.

Разрешенное использование –
сенокосение и выпас скота.



КСХП «КИНЕШЕМСКОЕ»

Кадастровый номер –
37:07:030205:109.

Площадь уточненная –
43 760 кв. м.

Категория земель – земли
сельскохозяйственного
назначения.

Разрешенное использование –
ведение сельскохозяйственного
производства.



В населенном пункте д. Осташево имеются земельные участки без координат границ с разрешенным использованием – индивидуально-жилищное строительство.

ЛУГОВСКОЕ СЕЛЬСКОЕ ПОСЕЛЕНИЕ

Луговское сельское поселение расположено в центральной части Кинешемского района. На севере поселение граничит с Заволжским районом, на востоке – с Решемским сельским поселением, на юге – с Батмановским сельским поселением, на западе – с Горковским сельским поселением и г.о. Кинешма.

Важным градоформирующим фактором поселения являются транспортные коммуникации. По территории поселения проходят дороги регионального значения – Ковров–Шуя–Кинешма и Кинешма–Юрьево–Пучеж–Пурех, а также дороги межмуниципального значения – Кинешма–Батманы–Шилекша, Кинешма–Иваниха–Поспелиха. Площадь территории сельского поселения составляет 161,7 км².

В состав Луговского сельского поселения входят деревни: Акишево, Белянки, Валгусиха, Власково, Глухово, Горки, Дементьево, Ельтинская, Зименки, Иваниха Большая, Кориха, Крючиха, Курочкино, Лодыгино, Луговое, Мелино, Мешино, Мишутиха Малая, Перфильево, Поспелиха Новая, Поспелиха Старая, Романово, Старое Село, Трениха, Фатиха, Шерониха, Якунино, хутор Пашкино – с общей численностью постоянно проживающего населения более 2000 человек.

Территория Луговского сельского поселения расположена в бассейне р. Волги и ее притоков. Реки текут в хорошо разработанных долинах преимущественно трапециевидной формы и характеризуются малой извилистостью и тихим течением.

Реки поселения используются для водоснабжения и орошения, р. Волга пригодна для водного транспорта.

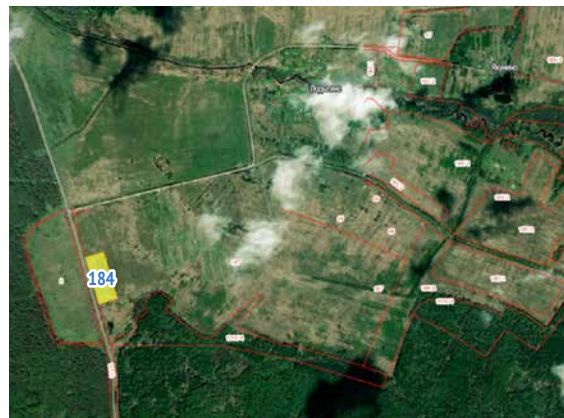
Всего на территории Луговского сельского поселения действует 2 сельскохозяйственных предприятия: СПК «Пригородный», основное направление которого – мясо-молочное производство, ОАО Птицефабрика «Кинешемская» – птицеводство, и 1 промышленное предприятие ООО «Картель». Предприятие специализируется на выпуске нетканого полотна, которое реализуется по всей России.

Также на территории поселения имеются предприятия социальной сферы: средняя школа, детский сад, ФАП, отделение ФГУП «Почта России», 2 Дома культуры, 2 библиотеки, 4 магазина, ларек.

ЗЕМЕЛЬНЫЕ УЧАСТКИ ЛУГОВСКОГО СЕЛЬСКОГО ПОСЕЛЕНИЯ

ЛУГОВСКОЕ СЕЛЬСКОЕ ПОСЕЛЕНИЕ

Кадастровый номер –
37:07:030507:184.
Площадь уточненная –
25 000 кв. м.
Категория земель – земли
сельскохозяйственного
назначения.
Разрешенное использование –
сельскохозяйственное
использование.



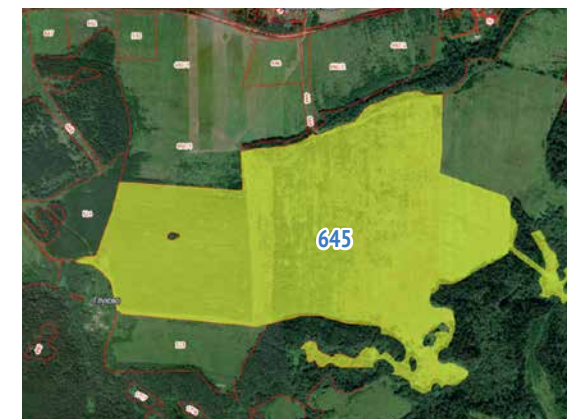
д. ИВАНИХА БОЛЬШАЯ, ул. ЦЕНТРАЛЬНАЯ

Кадастровый номер –
37:07:032604:25.
Площадь уточненная – 500 кв. м.
Категория земель – земли
населённых пунктов.
Разрешенное использование –
здравоохранение.



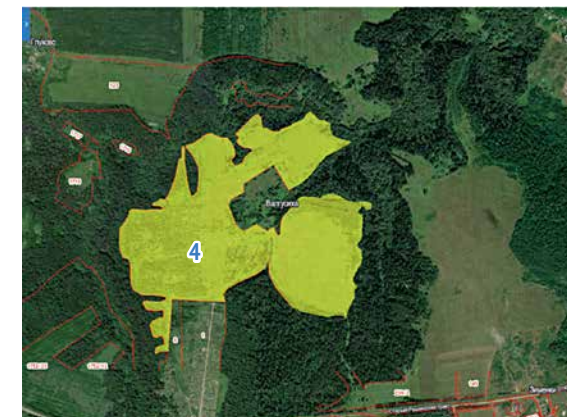
ЛУГОВСКОЕ СЕЛЬСКОЕ ПОСЕЛЕНИЕ

Кадастровый номер –
37:07:030726:645.
Площадь уточненная –
1 737 692,68 кв. м.
Категория земель – земли
сельскохозяйственного
назначения.



ЛУГОВСКОЕ СЕЛЬСКОЕ ПОСЕЛЕНИЕ

Кадастровый номер –
37:07:030725:4.
Площадь уточненная –
807 321 кв. м.
Категория земель – земли
сельскохозяйственного
назначения.



РЕШЕМСКОЕ СЕЛЬСКОЕ ПОСЕЛЕНИЕ

В состав Решемского сельского поселения входят 53 населенных пункта. Наиболее крупные: д. Дьячево, с. Решма, д. Журихино, д. Антипино, д. Мухортово, д. Якушево. Но есть и маленькие деревеньки, в которых живут по одному-два человека: Афонинская, Корсаково, Пичугино, Малая, Совки, Курино.

Население Решемского сельского поселения по сведениям на 01.01.2011 года – 3493 чел.

Плотность населения: 7,8 человек на кв. км.

Рождаемость (на 1000 населения) – 5,8 чел.

Смертность (на 1000 населения) – 13 чел.

Трудовые ресурсы – 2570 чел.

Территорию поселения составляют земли сельских населенных пунктов, прилегающие к ним земли общего пользования, рекреационные зоны, земли, необходимые для развития поселения, и другие земли в границах поселения независимо от форм собственности и целевого назначения согласно данным государственного земельного кадастра.

Территория сельского поселения составляет 52 000 га, из них:

- земли сельскохозяйственного назначения – 17600 га,
- пашня – 12216 га,
- многолетние насаждения – 16 га,
- сенокосы – 1324 га,
- лесные угодья – 11193 га,
- дороги – 125 га,
- земли особо охраняемых территорий – 0,5 га.

ЗЕМЕЛЬНЫЕ УЧАСТКИ РЕШЕМСКОГО СЕЛЬСКОГО ПОСЕЛЕНИЯ

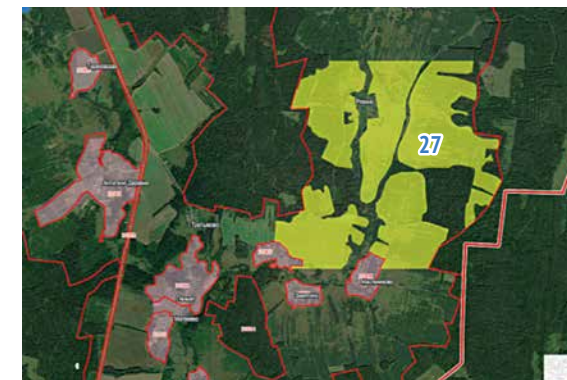
РЕШЕМСКОЕ СЕЛЬСКОЕ ПОСЕЛЕНИЕ

Кадастровый номер –
37:07:000000:27.

Площадь уточненная –
15 779 395 кв. м.

Категория земель – земли
сельскохозяйственного
назначения.

Разрешенное использование –
ведение сельскохозяйственного
производства.



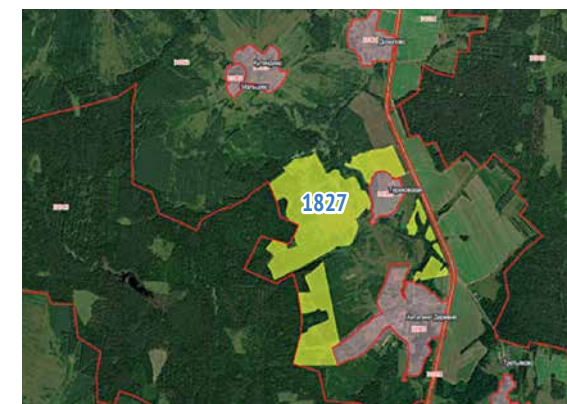
КОЛХОЗ «ВОЗРОЖДЕНИЕ»

Кадастровый номер –
37:07:000000:1827.

Площадь уточненная –
2 124 365 кв. м.

Категория земель – земли
сельскохозяйственного
назначения.

Разрешенное использование –
ведение сельскохозяйственного
производства.



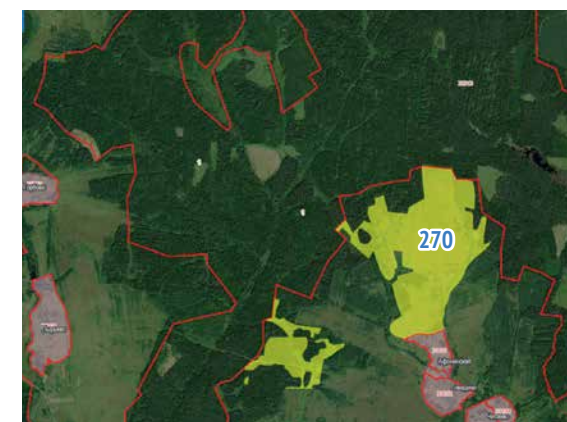
РЕШЕМСКОЕ СЕЛЬСКОЕ ПОСЕЛЕНИЕ

Кадастровый номер –
37:07:031123:270.

Площадь уточненная –
1 944 849 кв. м.

Категория земель – земли
сельскохозяйственного
назначения.

Разрешенное использование
– сельскохозяйственное
использование.



с. РЕШМА, ул. 2 НАПОЛЬНАЯ, УЧАСТОК № 11

Кадастровый номер – 37:07:032806:144.
Площадь уточненная – 2 000 кв. м.
Категория земель – земли населённых пунктов.
Разрешенное использование – для ведения личного подсобного хозяйства.



с. РЕШМА, ул. 2 НАПОЛЬНАЯ, УЧАСТОК № 12

Кадастровый номер – 37:07:032806:31.
Площадь уточненная – 2 000 кв. м.
Категория земель – земли населённых пунктов.
Разрешенное использование – ведение личного подсобного хозяйства.



с. РЕШМА, ул. ЛЕНИНА, д. 3

Кадастровый номер – 37:07:032803:49.
Площадь уточненная – 4 700 кв. м.
Категория земель – земли населённых пунктов.
Разрешенное использование – размещение Решемской участковой больницы.



ШИЛЕКШИНСКОЕ СЕЛЬСКОЕ ПОСЕЛЕНИЕ

Шилекшинское сельское поселение расположено в южной части Кинешемского района. На севере граница Шилекшинского сельского поселения совпадает с южной границей Решемского сельского поселения, на юге и юго-востоке – с северной границей Лухского района, на западе – с восточной границей Батмановского сельского поселения и с Вичугским районом.

Важным градоформирующим фактором поселения являются природно-географическое положение, близость к г. о. Кинешма, а также транспортные коммуникации. По территории поселения проходят дороги межмуниципального значения – Кинешма–Батманы–Шилекша, Решма–Зобнино. Площадь территории сельского поселения в его современных административных границах составляет 225,19 км².

В состав Шилекшинского сельского поселения входят села: Бахарово, Воскресенское, Зобнино, Шилекша; деревени: Афачиха, Бабенково, Базеево, Барсуки, Белоусиха, Вашурово, Верещагино, Вискино, Воронино, Вотolino, Галицкая, Дмитриково, Зубцово, Козлиха, Крайчиково, Лапишино, Ломки, Льготино, Мостовицы, Нестерово, Олешево, Реутиха, Решетиха, Самсониха, Скоково, Стояниха, Таратино, Трегубиха, Угловатица, Хмельники, Черняково, Шанино, Ширяиха, Шумовская, с общей численностью постоянно проживающего населения по состоянию на 01.01.2010 г. – 1428 человек.

В настоящее время территория Шилекшинского сельского поселения используется для различных видов хозяйственной деятельности.

Общая площадь территории – 225,19 км², в том числе:

- площадь застроенных земель – 29,92 км²;
- незастроенные территории, всего – 195,27 км², из них:
 - сельскохозяйственные угодья – 93,11 км²;
 - лесные площади – 72,08 км²;
 - площади под древесно-кустарниковой растительностью, не входящие в лесной фонд – 17,14 км²;
 - водоемы – 12,94 тыс. га.

ЗЕМЕЛЬНЫЕ УЧАСТКИ ШИЛЕКШИНСКОГО СЕЛЬСКОГО ПОСЕЛЕНИЯ

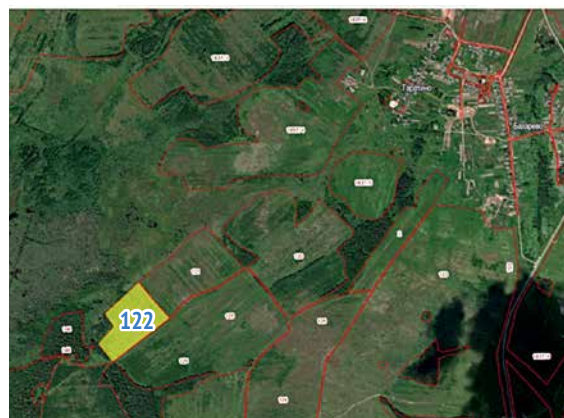
1200 м ЮЖНЕЕ д. ВОРОНИНО

Кадастровый номер –
37:07:031404:121.
Площадь уточненная –
120 547 кв. м.
Категория земель – земли
сельскохозяйственного
назначения.
Разрешенное использование –
ведение сельскохозяйственного
производства.



1400 м ЮГО-ВОСТОЧНЕЕ д. ЧЕРНЯКОВО

Кадастровый номер –
37:07:031404:122.
Площадь уточненная –
71 635 кв. м.
Категория земель – земли
сельскохозяйственного
назначения.
Разрешенное использование –
ведение сельскохозяйственного
производства.



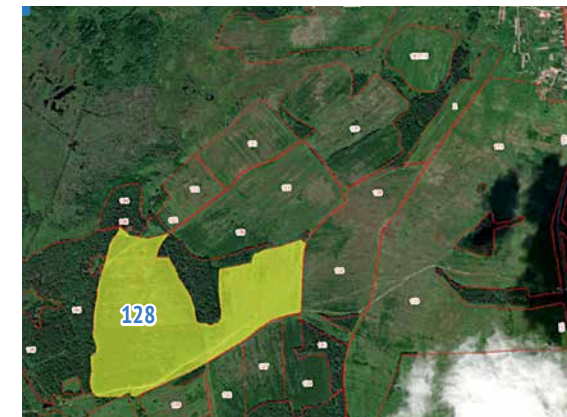
800 м ЮГО-ЗАПАДНЕЕ с. БАХАРЕВО

Кадастровый номер –
37:07:031404:126.
Площадь уточненная –
289 329 кв. м.
Категория земель – земли
сельскохозяйственного
назначения.
Разрешенное использование –
ведение сельскохозяйственного
производства.



1400 м ЮГО-ЗАПАДНЕЕ д. ТАРАТИНО

Кадастровый номер –
37:07:031404:128.
Площадь уточненная –
566 894 кв. м.
Категория земель – земли
сельскохозяйственного
назначения.
Разрешенное использование –
ведение сельскохозяйственного
производства.



КОНТАКТНАЯ ИНФОРМАЦИЯ

РЯСИН ВЛАДИМИР ИГОРЕВИЧ
Глава Кинешемского муниципального района

САХАРОВ СЕРГЕЙ ВАЛЕРЬЕВИЧ
первый заместитель Главы Администрации
Кинешемского муниципального района
по экономическому развитию
Тел.: 8 915-810-80-20

АДМИНИСТРАЦИЯ КИНЕШЕМСКОГО МУНИЦИПАЛЬНОГО РАЙОНА

Адрес: 155800 Ивановская область,
г. Кинешма, ул. им. Ленина, д. 12
Тел.: 8 (49331) 5-51-05 – секретарь
Эл. почта: root@mrkineshma.ru
Сайт: www.mrkineshma.ru

Подписано в печать 30.09.2022
Формат 70x100 1/16, бумага мелованная
Печать офсетная. Печ. л. 2,25
Тираж 500 экз. Заказ № 23386
Лицензия ЛР № 049975 от 29.06.1999
АО «Ивановский издательский дом»
153000, г. Иваново, ул. Степанова, 5
e-mail: 301411@rambler.ru
Тел.: 8(4932)301411, 303237